

Réunion d'information post 2nde GT

Vendredi 09 janvier 2024 à 18h





AU LYCEE LE MANS SUD

Les psychologues de l'Education nationale,
« conseil en orientation »

Audrey LOSTALE 201, 204, 207

Elisabeth MARCHAND 202, 205, 208, 210

Lucie TEUTSCH 203, 206, 209

➔ *RDV à prendre auprès de la vie scolaire*

AU CIO DU MANS, 28 place de l'Eperon

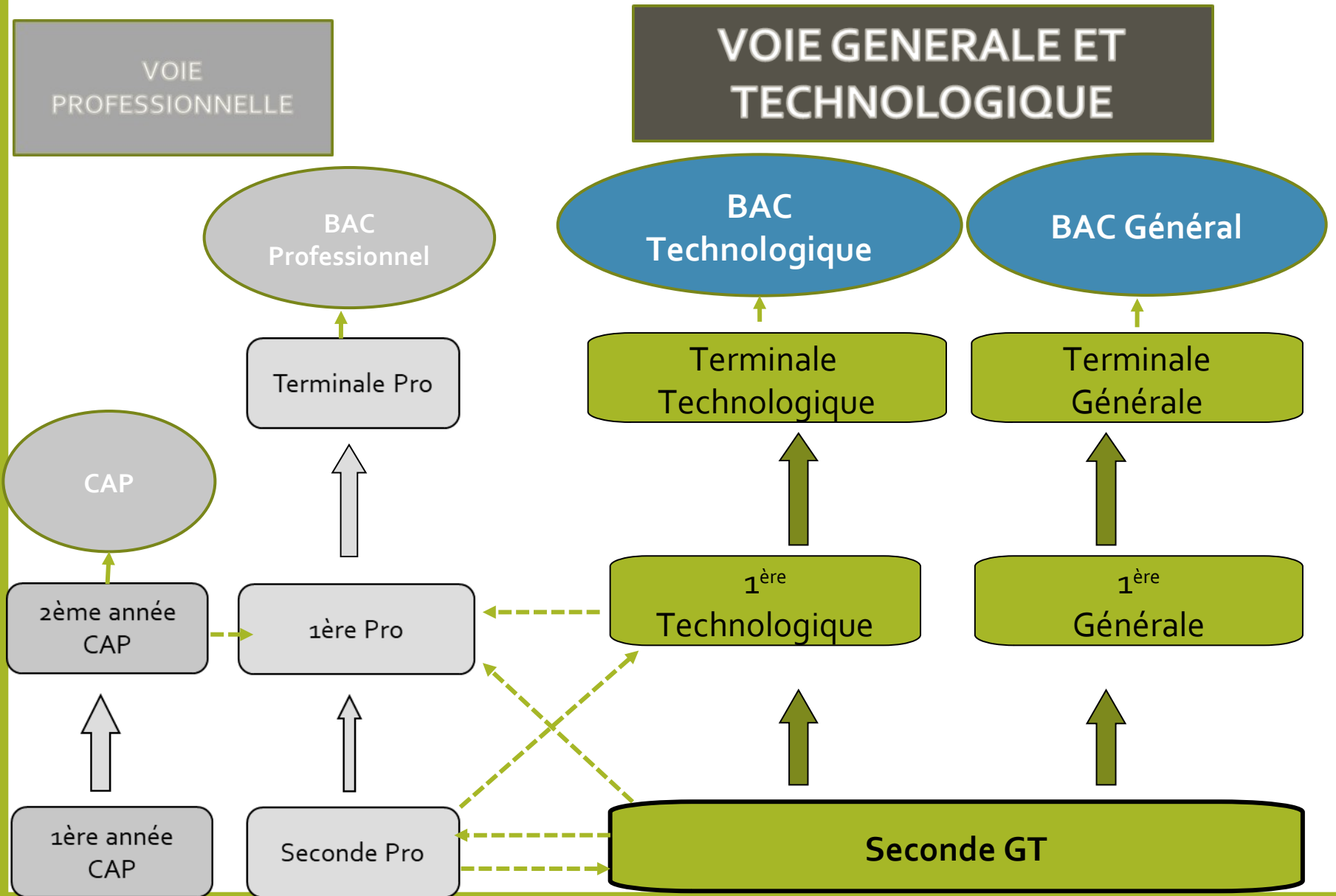
*Entretien personnalisé avec un/e Psy EN
(sur RDV)*

*Questionnaires d'intérêts : sur RDV le
mercredi après-midi*

*Documentation en libre accès : du lundi au
vendredi (09h-12h ; 13h30- 17h30). Fermé
le lundi matin.*

Prêt de brochures et livres

Poursuites d'études après la 3ème



Poursuites d'études post 2^{de} GT

1^{re} générale

Choix de 3 enseignements
de spécialité

- pour approfondir les matières générales
- pour envisager plutôt des **études supérieures longues**

1^{re} technologique

STMG, STI2D, ST2S, STL, STD2A,
STAV , STHR* , S2TMD*

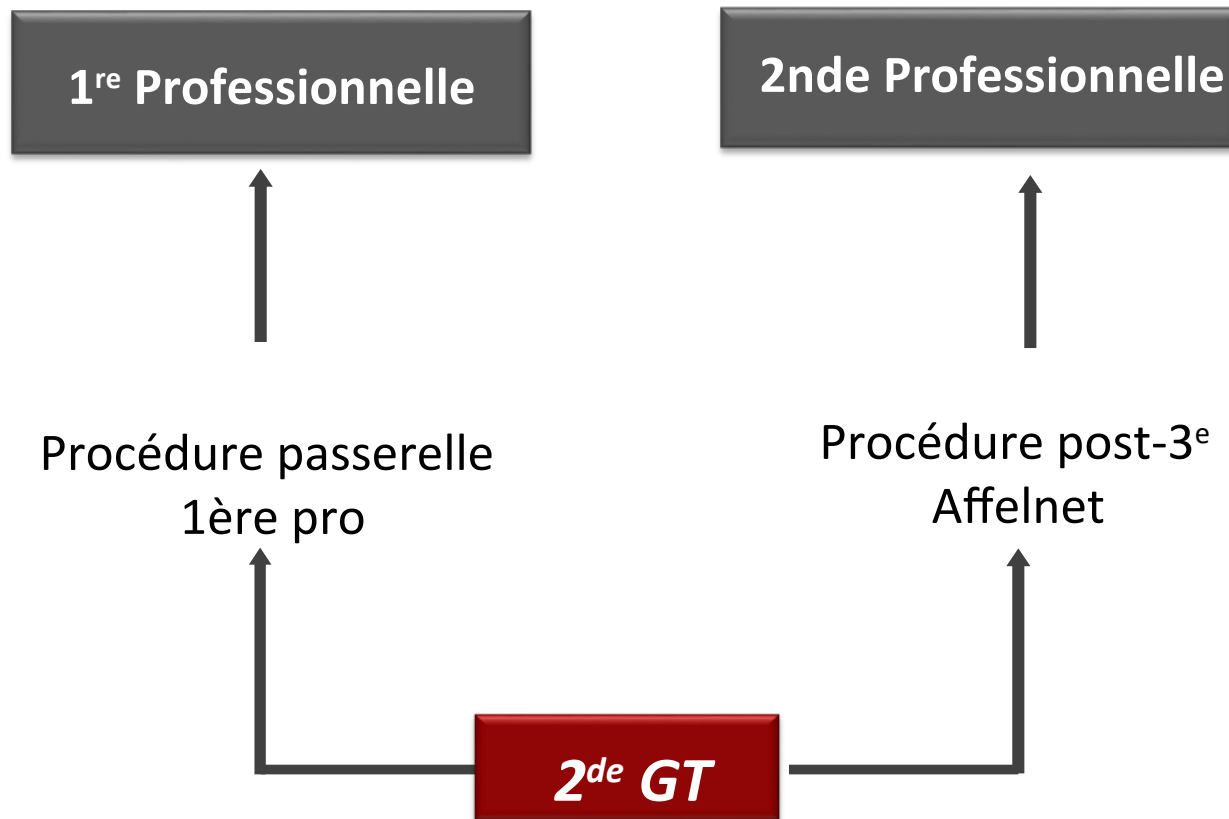
- pour se spécialiser dans un **domaine**
- pour envisager des **études supérieures courtes** avec une ouverture possible sur des poursuites d'études longues

2^{de} GT

* Séries accessibles
après une 2^{de}
spécifique

L'enseignement professionnel

Comment se réorienter en baccalauréat professionnel après une 2^{de} GT ?



Un élève intéressé par une réorientation vers la voie professionnelle **doit** prendre RDV avec une **Psy EN** Education Développement Orientation pour préparer son projet

La voie générale

Enseignements communs du cycle terminal

Enseignement	Horaires 1 ^{ère}	Horaires T ^{ale}
Français	4 h	-
Philosophie	-	4 h
Histoire géographie	3 h	3 h
Langues vivantes A et B	4 h 30	4 h
Enseignement scientifique	2 h	2 h
Education physique et sportive	2 h	2 h
Enseignement moral et civique	0 h 30	0 h 30
Total	16 h	15 h 30

Accompagnement personnalisé

Accompagnement au choix de l'orientation



ajout des Mathématiques (1h30) si on ne choisit pas la spé maths

La voie générale

Enseignements de spécialité

L'élève choisit 3 enseignements de spécialité en première (en gras en noir = au LPO le Mans Sud)

4 h pour chacun, soit un total de 12 h

L'élève conserve 2 enseignements de spécialité en terminale

6 h pour chacun, soit un total de 12 h, coeff 16

Enseignements de spécialité

Arts: arts du cirque (si effectif suffisant : 12)

Education physique, pratiques et cultures sportives

Histoire, géographie, géopolitique et sciences politiques

Humanités, littérature et philosophie

Langues, littératures et cultures étrangères : anglais

Mathématiques

Numérique et sciences informatiques

Physique chimie

Sciences de la vie et de la terre

Sciences de l'ingénieur

Sciences économiques et sociales

Arts (Arts plastiques, Cinéma audiovisuel, Musique, Théâtre (Bellevue/ Malraux))

Biologie Ecologie (Lycée Agricole La Germinière)

A consulter :

www.horizons21.fr



 onisep

HORIZONS21^e

Au lycée, construisez
vos choix de spécialités

Simulez vos combinaisons de spécialités et
découvrez les perspectives de formations et
de métiers qui s'offrent à vous.

Vous êtes actuellement en classe de...

Seconde générale et technologique

Première générale

Première technologique



 onisep

enseignementsup-recherche.gouv.fr education.gouv.fr onisep.fr

La voie générale

Enseignements optionnels au lycée Le Mans Sud

En classe de 1^{ère} : Un seul enseignement optionnel possible (3 h) :

EPS

En classe de terminale : Deux enseignements optionnels possibles (3 h chacun)

- Poursuite de l'enseignement optionnel choisi en première (le cas échéant)
- Plus éventuellement , choix d'un enseignement optionnel *disponible uniquement en classe de terminale* parmi :

Droit et grands enjeux du monde contemporain

Mathématiques expertes

*Pour les élèves qui gardent la spécialité
Mathématiques en Terminale*

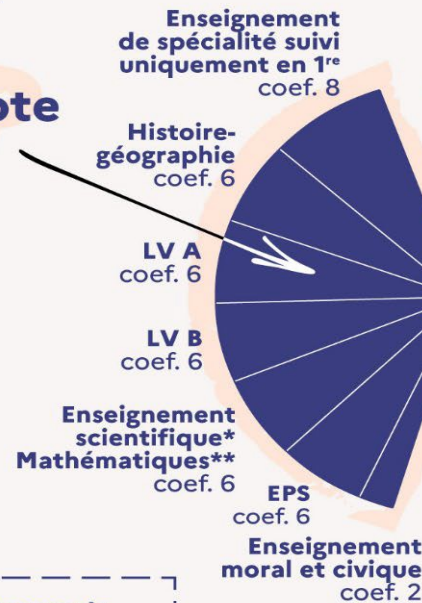
Mathématiques complémentaires

*Pour les élèves qui ne gardent pas la spécialité
Mathématiques en Terminale*

Répartition de la note finale

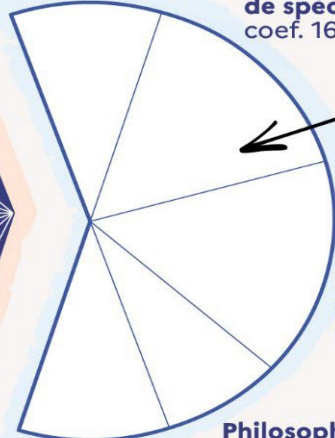


Contrôle continu
40 %
de la note finale



Enseignements optionnels
coef. 2 à 4 supp.***

Français (épreuves anticipées en fin de 1^{re})
Oral coef. 5
Écrit coef. 5



Contrôle terminal
60 %
de la note finale

Enseignement de spécialité
coef. 16

Enseignement de spécialité
coef. 16

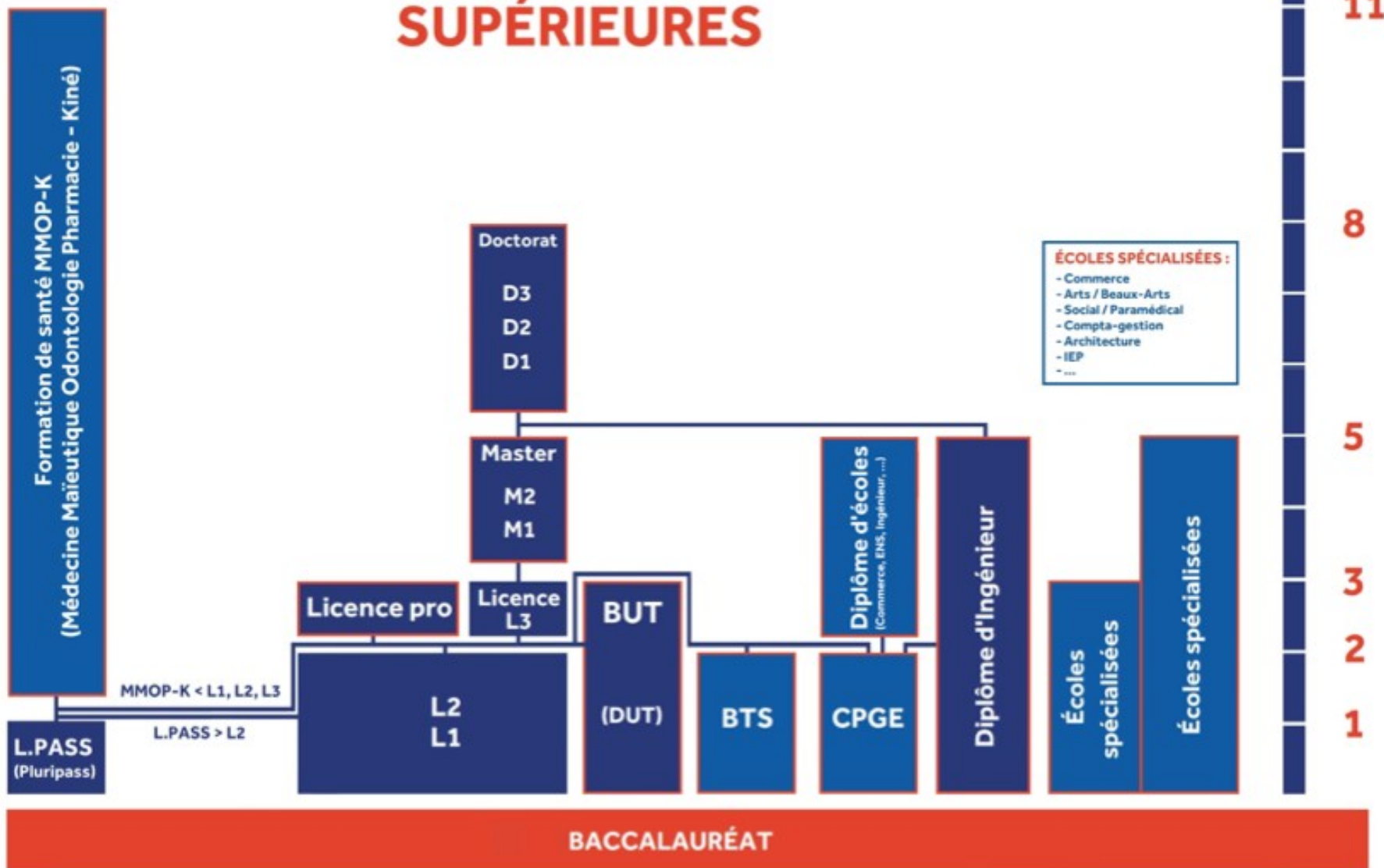
Philosophie
coef. 8*
coef. 4**

Grand oral
coef. 10*
coef. 14**

*En voie générale
**En voie technologique
*** 2 si suivi uniquement une année, 4 si suivi en 1^{re} et terminale



SCHÉMA DES ÉTUDES SUPÉRIEURES



La voie générale

Poursuites d'études

➤ Formations universitaires générales

(1^{ère} année licence)

Sciences expérimentales, sciences et technologies, STAPS, PASS / L-AS, économie-gestion, lettres et langues, arts, sciences humaines et sociales, droit, économie et gestion, administration économique et sociale, etc.

➤ Préparations aux grandes écoles

CPGE scientifiques, économiques et commerciales, littéraires

➤ Formations technologiques courtes (BUT en 3 ans, éventuellement BTS (attention aux quotas)

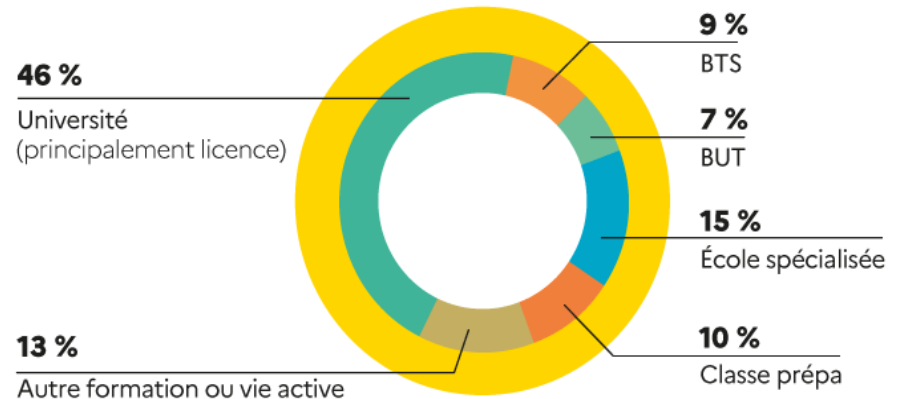
Mesures physiques, chimie, informatique, agroalimentaire, technico-commercial, commerce, gestion, transports, tourisme, social, arts appliqués...

➤ Autres formations

Écoles d'ingénieur et écoles supérieures de commerce post-bac, IEP-Sciences Po, écoles sociales et paramédicales, écoles spécialisées du tourisme, de l'hôtellerie, de la mode, etc.



OÙ VONT LES BACHELIERS GÉNÉRAUX ?



Source : RERS 2022

A consulter :

Le site internet PARCOURSUP.

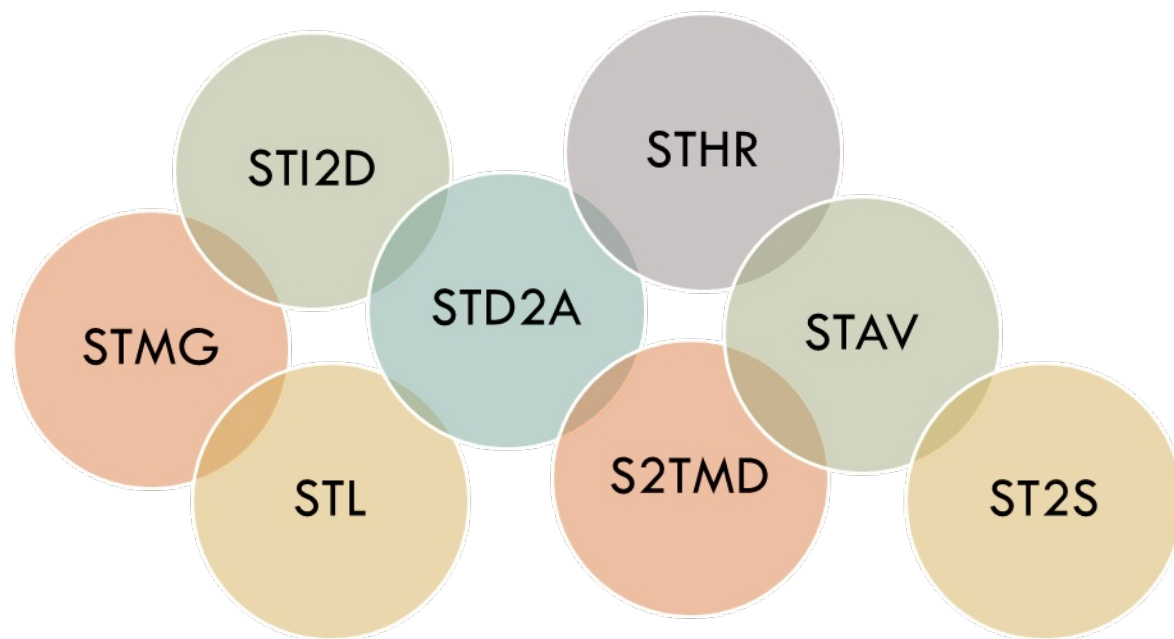
www.parcoursup.gouv.fr

PARCOURSUP est AUSSI un site de recherche d'informations : lieux de formation, coût, choix des spécialités recommandées le cas échéant, modalités de sélection...

Site accessible à tous, sans code d'accès.



La voie technologique



Pour plus de précisions
Onisep.fr

La voie technologique

Il existe 8 séries de baccalauréat technologique :

- Sciences et Technologies du Management et de la Gestion (STMG) **au Mans Sud**
- Sciences et Technologies Industrielles et Développement Durable (STI2D) **au Mans Sud**
- Sciences et Technologies de la Santé et du Social (ST2S)
- Sciences et Technologies de Laboratoire (STL) **au Mans Sud**
- Sciences et Technologies du Design et des Arts Appliqués (STD2A)
- Sciences et Technologies de l'Agronomie et du Vivant (STAV)
- Sciences et Technologies de l'hôtellerie et de la restauration (STHR)*
- Sciences et Technologies du Théâtre, de la Musique, et de la Danse (S 2TMD)*

* Ces séries sont accessibles après une classe de seconde spécifique

voie technologique

Enseignements communs du cycle terminal

<i>Enseignement</i>	<i>Horaires 1^{re}</i>	<i>Horaires T^{ale}</i>
<i>Français</i>	<i>3 h</i>	<i>-</i>
<i>Philosophie</i>	<i>-</i>	<i>2 h</i>
<i>Histoire géographie</i>	<i>1 h 30</i>	<i>1 h 30</i>
<i>Langues vivantes A et B</i>	<i>4 h</i>	<i>4 h</i>
<i>Mathématiques</i>	<i>3 h</i>	<i>3 h</i>
<i>Education physique et sportive</i>	<i>2 h</i>	<i>2 h</i>
<i>Enseignement moral et civique</i>	<i>0 h 30</i>	<i>0 h 30</i>
<i>Total</i>	<i>14 h</i>	<i>13 h</i>

Accompagnement personnalisé

Accompagnement au choix de l'orientation

STMG – Sciences et technologie du management et de la gestion

- **Pour qui ?** Pour les élèves intéressés par le fonctionnement des organisations et leur gestion, les relations au travail.
- **Au programme :** sciences de gestion et numérique, éco-droit et management des organisations avec une prédominance en gestion.
- **Une spécialité au choix en terminale :** gestion et finance ; ressources humaines et communication ; marketing; système d'information de gestion.
- **Et après ?** Études supérieures en commerce, gestion, communication des entreprises, assistance de direction, comptabilité, banque, assurance, tourisme.



STI2D – Sciences et technologies de l'industrie et du développement durable

- **Pour qui ?** Pour les élèves qui veulent comprendre les systèmes techniques et concevoir de nouveaux produits
- **Au programme :** Maths et physique chimie liées aux problématiques industrielles. Développement durable en axe majeur.
- **Une spécialité au choix en terminale :** Energies et environnement; Systèmes d'information et numérique ; Innovation technologique et éco-conception ; Architecture et construction.
- **Et après ?** Etudes supérieures industrielles (énergie, maintenance, électronique, informatique industrielle, mécanique, construction et bâtiment...)



STL – Sciences et technologie de laboratoire

- **Pour qui ?** Pour les élèves qui s'intéressent aux manipulations en laboratoire et à l'étude des produits de la santé, de l'environnement, des bio-industries, de la chimie...
- **Au programme :** Maths, physique-chimie, biologie, biochimie et sciences du vivant. Travaux pratiques en laboratoire.
- **Spécialité au choix :** Biotechnologies ou Sciences physique et chimiques en laboratoire.
- **Et après ?** Etudes en physique, chimie, biologie ou domaine du paramédical.



ST2S – Sciences et Technologies de la Santé et du Social

- **Pour qui ?** Pour les élèves intéressés par le travail dans le domaine social ou paramédical.
- **Au programme :** la biologie et la physiopathologie humaines (grandes fonctions, maladies, prévention et traitement), sciences et techniques sanitaires et sociales (connaissance d'une population, étude des faits sociaux et des problèmes de santé...)
- **Et après ?** Ecoles spécialisées du secteur paramédical et social, éducation spécialisée, éducation de jeunes enfants, assistance, de service sociale, soins infirmiers, etc...



STAV – Sciences et technologies de l'agronomie et du vivant

- **Pour qui ?** Pour les élèves attirés par la biologie, l'agriculture et aussi par l'aménagement des espaces, la protection des milieux naturels et l'agroalimentaire.
- **Au programme :** Gestion des ressources et de l'alimentation, territoires et sociétés.
- **Et après ?** En fonction de la filière d'études choisie :
 - dans l'agriculture : exploitant agricole, contrôleur laitier, conseiller en chambre d'agriculture...
 - chef de fabrication, contrôleur qualité, commercial...dans l'agroalimentaire :
 - dans l'environnement : traitement de l'eau et des déchets....



STD2A – Sciences et technologies du design et des arts appliqués

- **Pour qui ?** Ce bac s'adresse à celles et ceux qui sont attirés par les applications de l'art (graphisme, mode, design...) et par la conception et la réalisation d'objets (vêtements, meubles, ustensiles...) ou d'espaces.
- **Au programme :** physique-Chimie, outils et langages numériques, design et métiers d'art, analyse et méthodes en design, conception et création en design et métiers d'art.
- **Et après ?** Graphisme, stylisme, architecture intérieure, création industrielle, design d'objet, restauration d'art, cinéma d'animation...
- **Très sélectif !** Pour les conditions d'admission contacter les lycées LPO Raphael Elizé (Sablé-sur-Sarthe) ou St Joseph La Salle (Pruillé le Chetif- Privé).



STHR – Sciences et technologies de l'hôtellerie restauration

- **Pour qui ?** Ce bac s'adresse aux élèves désireux d'exercer dans les métiers de la restauration, de l'accueil, de l'hébergement et de la gestion hôtelière.
- **Au programme :** enseignement scientifique, alimentation-environnement, sciences et technologies culinaires et des services, économie et gestion hôtelière.
- **Et après ?** Restauration (traditionnelle ou collective), hébergement (réception, service d'étage), armée (dans les restaurants pour les officiers et sous-officier).
- Admission : sélection dès la 2nde.



S2TMD- Sciences et technologies du théâtre, de la musique et de la danse

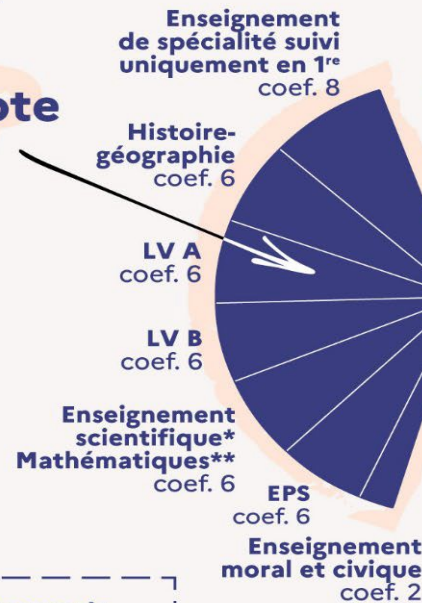
- **Pour qui ?** Ce bac s'adresse aux acteurs, instrumentistes, et aux danseurs qui souhaitent consacrer beaucoup de temps à leur passion.
- **Au programme :** cours de théâtre, musique et de danse au conservatoire.
- **Et après ?** Enseignement, danseur, compositeur, chorégraphe, instrumentiste, gestion de spectacles.
- **Admission :** sélection dès la 2nde sur auditions
- **Attention :** Formation hors département



Répartition de la note finale

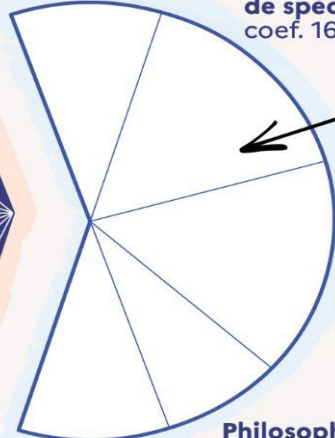


Contrôle continu
40 %
de la note finale



Enseignements optionnels
coef. 2 à 4 supp.***

Français (épreuves anticipées en fin de 1^{re})
Oral coef. 5
Écrit coef. 5



Contrôle terminal
60 %
de la note finale

Enseignement de spécialité
coef. 16

Enseignement de spécialité
coef. 16

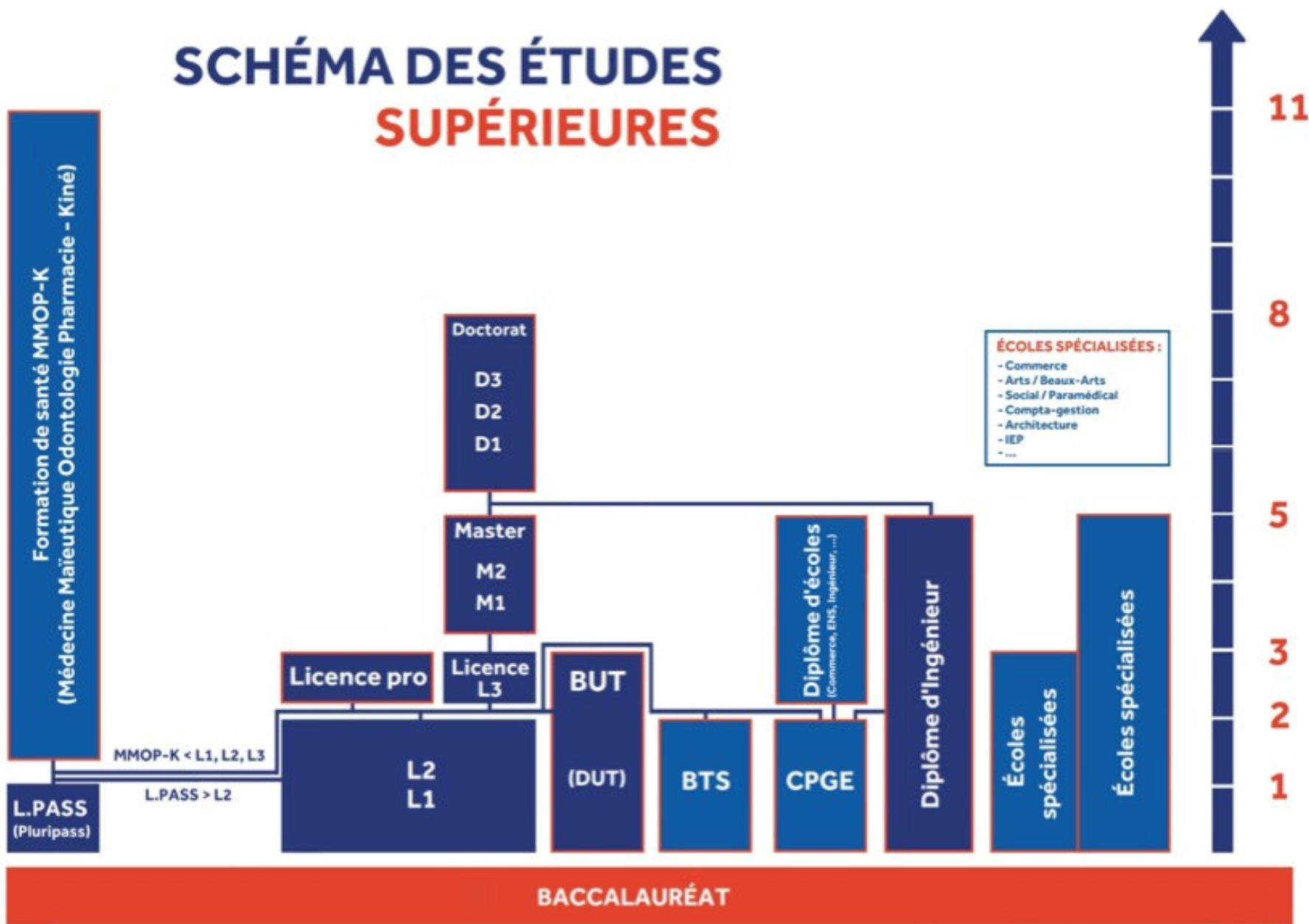
Philosophie
coef. 8*
coef. 4**

Grand oral
coef. 10*
coef. 14**

*En voie générale
**En voie technologique
*** 2 si suivi uniquement une année, 4 si suivi en 1^{re} et terminale



SCHÉMA DES ÉTUDES SUPÉRIEURES



La voie technologique

Poursuites d'études



OÙ VONT LES BACHELIERS TECHNOLOGIQUES ?



Taux d'inscription des nouveaux bacheliers dans l'enseignement supérieur en 2022.

Source : RERS 2023.

➤ Formations « courtes »

BTS, BUT en 3 ans

Mesures physiques, chimie, informatique, agroalimentaire, technico-commercial, commerce, gestion, transports, tourisme, social, arts appliqués...

➤ Autres formations

écoles sociales et paramédicales, écoles spécialisées du tourisme, de l'hôtellerie, de la mode, etc.

La voie technologique

Poursuites d'études

BTS ou BUT ?

- ↘ **2 ans** en lycée ou en alternance lycée-entreprise.
- ↘ 25 à 35 étudiants par classe.
- ↘ Spécialisation métier.
- ↘ Insertion immédiate ou poursuite en licence pro ou prépa ATS.
- ↘ **40 à 60 %** de poursuites d'études.
- Examen final et CCF selon le BTS.

- ↘ **3 ans** en institut universitaire de technologie (IUT) ou en alternance.
- ↘ 30 à 120 étudiants par département.
- ↘ Champ disciplinaire technique et général plus large que le seul métier.
- ↘ Insertion immédiate ou poursuite d'études en licence pro, prépa ATS, autre voie.
- ↘ Possibilité de poursuites d'études.
- ↘ Contrôle continu.

Calendrier et Procédures

- Formuler vos intentions d'orientation post 2^{nde} GT via les téléservices .
(*cf. mail du lycée janvier 2024*) avant le 8 mars 2024.
 - 1^{ère} Générale, choix de 4 enseignements de spécialité.
 - 1^{ère} Technologique, choix de la série.
 - 1^{ère} Professionnelle (démarche supplémentaire, dossier Passerelle).
- Conseils de classe du 2^{ème} trimestre : à partir du 12 mars 2024.
- Formuler vos vœux définitifs via les téléservices : du 8 avril au 5 mai 2024
- Conseils de classe du 3^{ème} trimestre : à partir du 27 mai 2024.

A consulter :

- Site internet du Lycée Le Mans Sud, partie « Vie du lycée » puis « orientation » : pour accéder à l'ensemble des diaporamas et ressources sur l'orientation, notamment le diaporama de présentation des spécialités du lycée Le Mans Sud.
- Site Onisep et Site Avenir-Onisep
- Site Parcoursup
- Site Horizons 21 , pour découvrir les poursuites d'études possibles en fonction des combinaisons de spécialités choisies en 1^{ère} et terminale.
- Site Formasarthe , pour accéder aux dates des journées portes-ouvertes

A noter :

Les portes ouvertes du LPO Le Mans Sud auront lieu

Le vendredi 16/02/23 de 16h à 19h

Et le samedi 17/02/23 de 9h à 13h.

MERCI DE VOTRE ATTENTION !